

# Ondersteuningsvisie Porteum

Februari 2019

# 1. Inleiding

Op 1 augustus 2014 is de Wet Passend Onderwijs in werking getreden. Doel van de Wet Passend onderwijs is dat voor alle leerlingen met een specifieke onderwijsbehoefte zo passend mogelijk onderwijs wordt gerealiseerd. Uitgangspunt hierbij is “regulier waar het kan, speciaal waar het moet”. Elke school in Nederland is verplicht beleid te hebben en te voeren rond passend Onderwijs. Bij de ontwikkeling van Porteum is dit niet anders. In dit document worden de uitgangspunten en kaders waarbinnen passend onderwijs op Porteum vorm krijgt neergezet. Het is geen beleidsstuk dat tot op elk detail is dichtgetimmerd. Het geeft kaders en richtlijnen waarbinnen elk van de twee clusters de ondersteuning voor leerlingen zelf vorm kan geven. Dit is nodig omdat de doelgroep van elk cluster andere vragen aan de ondersteuning stellen.

Het document start met de visie op ondersteuning en de daaruit volgende uitgangspunten. Hierna wordt de basisondersteuning en extra ondersteuning beschreven en als laatste de structuur van de ondersteuning en de plaats in de organisatie.

Er is in dit document zoveel mogelijk rekening gehouden met de ontwikkelingen en gesprekken die reeds plaats hebben gevonden en nog steeds gaande zijn met betrekking tot de ondersteuning binnen de clusters. De plannen die reeds gemaakt zijn passen binnen de in dit document beschreven visie.

## 2. Onze visie op ondersteuning

*Wij willen dat alle leerlingen van onze school met uiteenlopende onderwijs- en ondersteuningsbehoeften succesvol aan het regulier onderwijs kunnen deelnemen, een diploma kunnen behalen passend bij capaciteiten en mogelijkheden en met goed gevolg kunnen instromen binnen het vervolgonderwijs.*

## 3. Uitgangspunten ondersteuning

De ondersteuningsstructuur binnen Porteum zal alle leerlingen de mogelijkheid bieden om zich optimaal te kunnen ontwikkelen binnen het reguliere proces. Centraal staat hierbij een veilig, stimulerend leer/leefklimaat en de vraag “Wat heeft een leerling, groep en/of docent nodig?”. Het denken en handelen vanuit mogelijkheden is leidend.

<b>Uitgangspunten ondersteuning</b>	
<ul style="list-style-type: none"><li>▪ Ondersteuning zo dicht mogelijk binnen het primaire proces.</li><li>▪ Maatwerk wanneer het in de basis niet haalbaar is.</li><li>▪ Ondersteuning vanuit gezamenlijk kader om tot (persoonlijke) ontwikkeling te komen (leerling, ouder, school en eventueel externe partners).</li></ul>	
<b>Eigenaarschap leerling</b>	<b>Eigenaarschap docent</b>
<b>Didactisch</b> <ul style="list-style-type: none"><li>-versterken executieve functies</li><li>-versterken studievoordigheden</li><li>-versterken begrijpend lezen</li><li>-vergroten woordenschat</li><li>-verbeteren rekenvaardigheden</li></ul>	<b>Groepsproces</b> <ul style="list-style-type: none"><li>-creëren positief, veilig groepsklimaat</li><li>-afgestemd klasmanagement</li></ul>
<b>Sociaal-emotioneel</b>	<b>Individuele/groepsondersteuning</b> <ul style="list-style-type: none"><li>-sociaal-emotionele ontwikkeling</li><li>-didactische vaardigheden</li><li>-executieve functies</li></ul>

- bevorderen sociaal gedrag
- versterken zelfreflectie
- vergroten zelfvertrouwen
- bevorderen samenwerken

### Uitvoering/organisatie

#### *In de groep/team*

- herkennen en inspelen op fasen van groepsvorming
- opstellen leer- en leefklimaat
- didactisch coachen
- handelingsgericht werken
- scholing teams
- invulling mentorlessen
- consultatie/advies door OT

#### *Buiten de groep*

- groepstraining
- coachtraject
- studiebegeleiding
  
- Maatwerk/arrangementen
- arrangementsgroep
- taalklas
- tussenvoorziening/pitstop

Aan 85% van de leerlingen kan passende ondersteuning geboden worden binnen het primaire proces, dus op de werkplek/binnen een leerzone. Dit zal omschreven worden als de *basisondersteuning*. 15% van de leerlingen zal *extra ondersteuning* nodig hebben die geboden kan worden met een arrangement, zowel binnen- als bovenschools, in lichte of intensieve mate en/of voor korte of langdurige tijd.

85% basisondersteuning	15% extra ondersteuning
---------------------------	-------------------------------

In dit plan zal de ondersteuning dan ook verdeeld worden in:

1. De basisondersteuning: hierin is beschreven wat het niveau van ondersteuning is dat tenminste verwacht mag worden binnen het primaire proces.
2. De extra ondersteuning: hierin staat welke **extra** ondersteuning de school biedt. Hiermee wordt bedoeld alle vormen en combinaties van onderwijs, ondersteuning en/of zorg die de basisondersteuning overstijgen.  
Geboden kan worden een lichtarrangement: coachtraject, time-outmogelijkheden of een intensief arrangement: arrangementsgroep, tussenvoorziening/pitstop

## 4. Basisondersteuning

Binnen de afdelingen zal een sterke basis worden neergezet voor de ondersteuning aan de leerlingen. Hiervoor dienen de volgende punten als pijlers van het fundament:

### 4.1 Fundament basisondersteuning

#### *Fundament basisondersteuning*

1. een positief leer-leefklimaat
2. een sterk mentoraat/tutorschap/coachtraject
3. handelingsgericht werken als basis voor de ondersteuning
4. didactisch coachen op de werkplek

Door nauwe samenwerking binnen de afdeling, gebruik maken van elkaars kwaliteiten en expertise zal een basisondersteuning worden neergezet die ruimte geeft om te ontwikkelen zowel op

didactisch als ook op sociaal emotioneel gebied waarbij regie en eigenaarschap van de leerling centraal staan.

#### **4.2 Leer- en leefklimaat**

Leerlingen ontwikkelen zich het beste in een positief leer- en leefklimaat; een klimaat waarin ze zich veilig en geaccepteerd voelen. In het document 'leer-en leefklimaat Porteusum' zal dit verder uitgewerkt worden, met daarbij protocollen en afspraken omtrent veiligheid, meldcode, privacy, gezonde school.

Voor een positief leer- en leefklimaat kunnen mogelijk onderdelen van het programma Positiv Action en Positive Behaviour Support gebruikt worden, waarmee goede ervaringen zijn opgedaan.

#### **4.3 Mentoraat/tutorschap/coachtraject**

Dit onderdeel moet nog verder uitgewerkt worden met een duidelijke taakomschrijving van de mentor/coach/tutor. De ondersteuning is gericht op loopbaanontwikkeling, ontwikkeling van vaardigheden, ondersteunen van groepsvorming en signaleren van leerproblemen en sociaal emotionele problematiek.

#### **4.4 Handelingsgericht werken**

Voor Porteusum is handelingsgericht werken (HGW) de paraplu voor de ondersteuning.

Voorop staan daarin:

- De onderwijsbehoeften van de leerling. Dat betekent goed kijken naar én begrijpen **wat de leerling nodig heeft**.
- De ondersteuningsvraag van het team/de docent/de mentor. Dat betekent dat het team/de docent/de mentor zich afvraagt wat hij/zij kan doen om de leerling in de klas goed te ondersteunen en wat hij/zij daarvoor nodig heeft.

Schoolbreed zullen de teams handelingsgericht gaan werken. Voor nieuwe medewerkers wordt scholing ingezet. Wel worden er op dit moment verschillende pilots gedaan en modellen onderzocht die als uitgangspunt hebben om de verslaglegging zo minimaal mogelijk te houden. HGW is ondersteunend bedoeld en mag niet bijdragen aan een verhoging van de werkdruk.

#### **4.5 Didactische ondersteuning**

Aanbod aan ondersteuning kan verzorgd worden door de werkgroep remedial teaching/leerhulp. Hiervoor zal een nadere uitwerking komen waarin het aanbod van programma's, trainingen of cursussen gegeven wordt. Tevens zal een dyslexie- en dyscalculiebeleid opgesteld worden.

Ook zal een plan [m.b.t.](#) taal- en rekenbeleid worden vormgeven.

De teams zullen geschoold worden in het bieden van ondersteuning gericht op executieve functies en studievoordigheden zodat deze begeleiding binnen de groep geboden kan worden.

Voor nieuwkomers zal een *taalklas* gerealiseerd worden. Leerlingen starten vanuit deze klas waar de nadruk ligt op het verwerven van de Nederlandse taal, maar stromen zo snel mogelijk (voor een deel) in binnen een reguliere klas.

Voor H/V zal beleid voor meerbegaafdheid opgesteld worden.

#### **4.6 Sociaal-emotionele ondersteuning**

Naast een aanbod van verschillende trainingen binnen en buiten de school zal ingezet worden op training van de teams zodat binnen de groepen gewerkt kan worden aan sociale vaardigheden, reductie van faalangst, groepsdynamiek, enzovoort.

In samenwerking met hulpverlenende instanties zal een aanbod gecreëerd worden van groeps- en individuele trajecten. Naast vaste medewerkers 'Sterk op school' (JGT) en 'Jeugdpreventiewerk' (Welzijn) zal een nauwe samenwerking plaatsvinden met externe partners als JGZ, GGZ, JGT, Welzijn, Tactus, politie, enz.

#### 4.7 Ondersteuning op de werkplek

Het team ondersteunt de leerlingen zoveel mogelijk waar mogelijk. Hiervoor zullen meer handen in de klas nodig zijn. De leerzones waar meerdere docenten werkzaam zijn creëert al mogelijkheden om van elkaars kwaliteiten en expertise gebruik te maken. Daarnaast zal (in het VMBO) per afdeling een klassenassistent/pedagogisch medewerker voor een groot deel van de week aanwezig kunnen zijn als vast aanspreekpunt

#### 4.8 Ondersteuningsteam

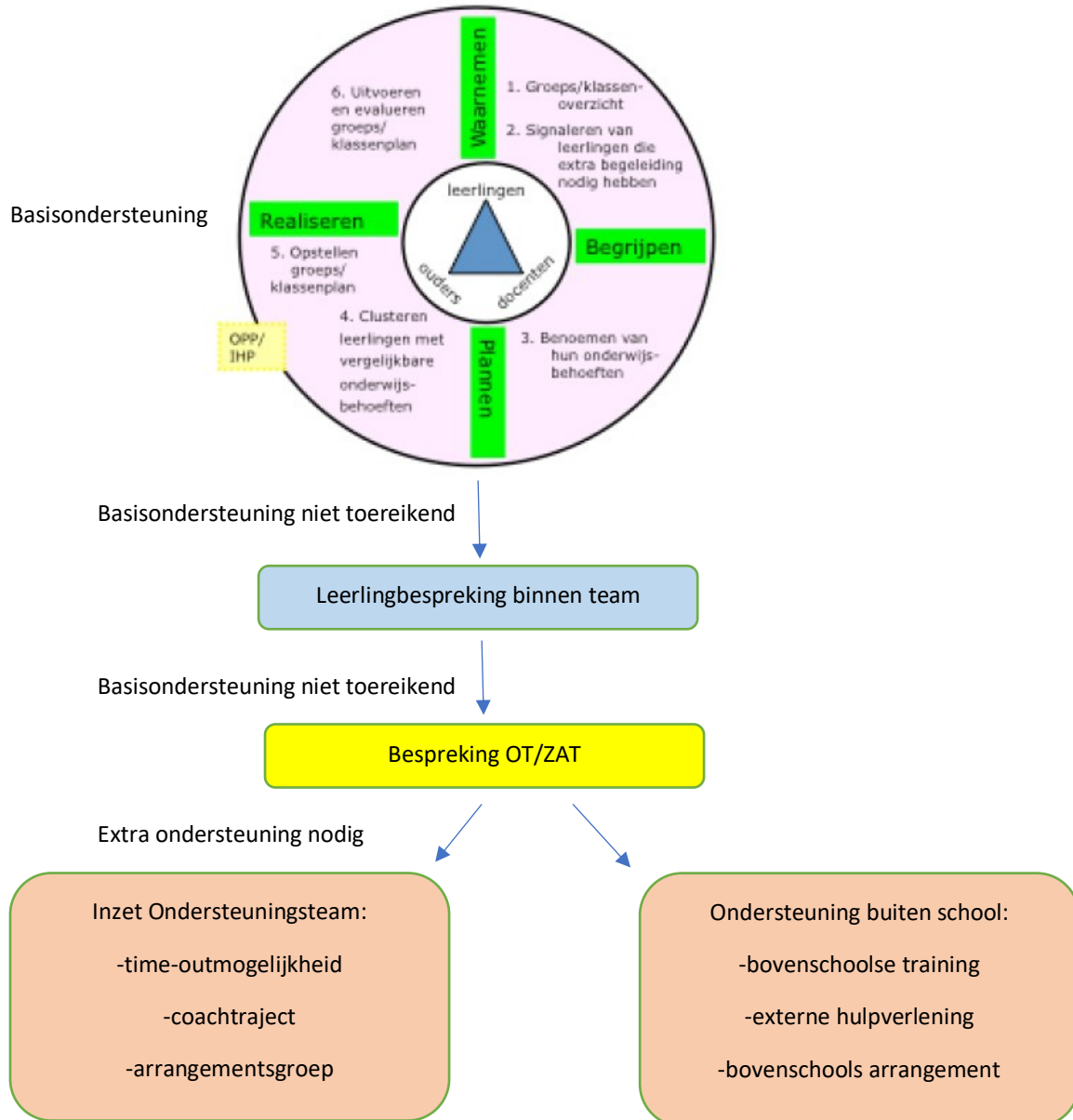
Ondersteuning is op de klassensituatie en het reguliere proces gericht. Leden van het ondersteuningsteam zullen dan ook zoveel mogelijk op de werkplek zijn voor ondersteuning, coaching, observatie en/of advisering aan leerlingen, docenten en teams.

Daarnaast zullen er vaste plekken in de school zijn waar intensieve ondersteuning geboden kan worden door middel van een arrangement zoals in de arrangementsgroep (ARG), taalklas of tussenvoorziening.

<b>Ondersteuningsteam</b>		
	zorgcoördinator	
	adm. ondersteuning	
	docent taalklas	
	docent pitstop	
	ped. medewerker pitstop	
	medewerker veiligheid	
	verzuimcoördinator	
<i>VMBO</i>		<i>H/V</i>
orthopedagoog		orthopedagoog H/V
docent ARG		docent ARG /V
ped medewerker ARG		ped medewerker ARG
ped medewerkers/klassenassistentie		
preventie medewerker		preventie medewerker
Sterk-op-schoolmedewerker		sterk-op-schoolmedewerker

## 4.9 Ondersteuningsstructuur

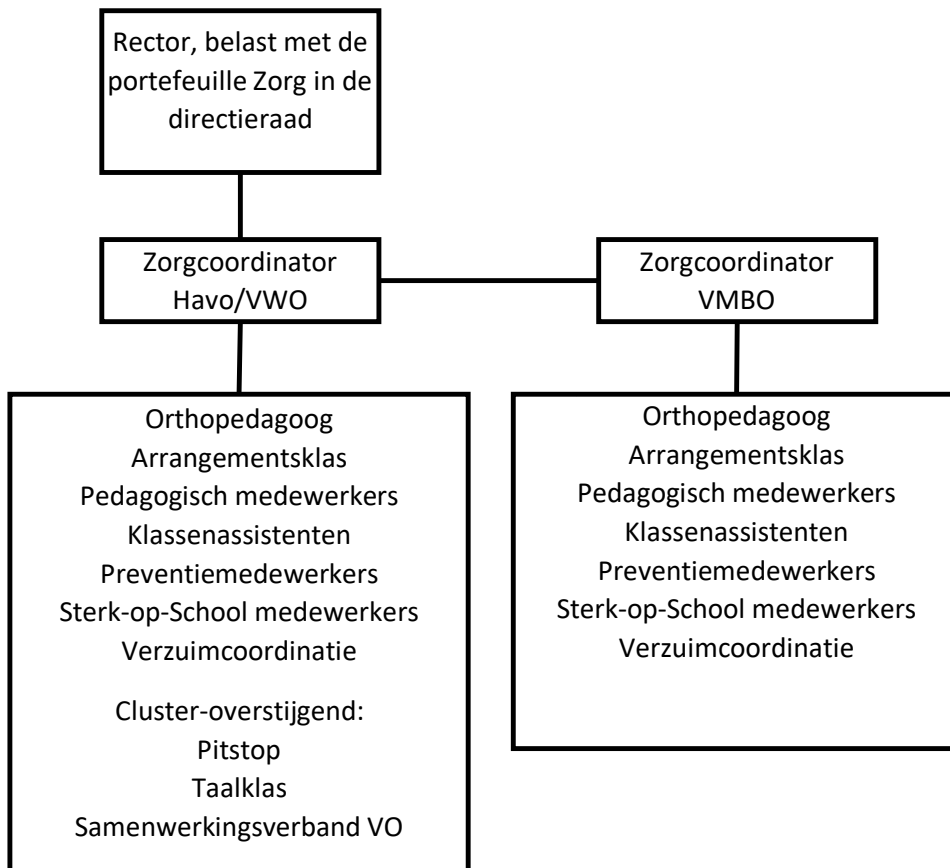
### Ondersteuningsstructuur



(het bovenste deel van dit schema, de cirkel, komt uit: Pameijer, N., Beukering, T. Van, Wulp, M. van der & Zandbergen, A. (2012), *Handelingsgericht werken in het voortgezet onderwijs*, Leuven: Acco.)

#### 4.10 Organogram

In de nieuwe organisatiestructuur van Porteum vindt de aansturing van het zorgteam als volgt plaats. Elk cluster heeft een eigen zorgcoördinator. Deze valt functioneel onder de rector van het betreffende cluster. Hiërarchisch is de zorgcoördinator Havo/VWO leidend binnen de gehele ondersteuningsstructuur. Deze heeft de overstijgende portefeuilles en contacten onder zijn/haar hoede. In het opstellen van cluster-overstijgend beleid neemt hij/zij hier ook het voortouw in. Natuurlijk in overleg met de andere zorgcoördinator, de rectoren én teams.



## 5. Extra ondersteuning

Voor leerlingen met specifieke onderwijs- en ondersteuningsbehoeften die het basisondersteuningsaanbod van de school overstijgen en daardoor belemmerd worden in hun ontwikkeling, kan extra ondersteuning geboden worden.

### 5.1 Ondersteuningsaanbod

De ondersteuningstrajecten, ook wel arrangementen genoemd, kunnen voor kortere of langere tijd ingezet worden, zowel in lichte of intensievere vorm.

Deze zijn onder te verdelen in:

Extra ondersteuning	
Lichte arrangementen	Intensieve arrangementen
-coachtraject vanuit ARG/OT -time-outmogelijkheid	-arrangementsgroep -tussenvoorziening/pitstop

#### Lichte arrangementen

-*Coachingstrajecten* voor leerlingen met een specifieke onderwijsbehoefte die vastlopen in hun leerproces en/of ontwikkeling. Een coach uit het ondersteuningsteam (OT) of arrangementsgroep ondersteunt de leerling één of meerdere momenten in de week voor een vastgestelde periode. Er is intensieve samenwerking met de mentor, het klassenteam en ouders. Het plan van aanpak en de doelen staan omschreven in een OPP die geregeld geëvalueerd wordt.

De ondersteuning is op de klassensituatie en het reguliere proces gericht. De OT-coach zal dan ook geregeld tijdens de lessen aanwezig zijn voor observatie en/of ondersteuning aan de leerling, maar kan ook gericht zijn op advisering aan de docent.

Het coachtraject is gericht op de hulpvraag en de onderwijs- en ondersteuningsbehoefte. Dit kan bestaan uit het versterken van vaardigheden en/of gedragsregulatie. Tevens kan het gericht zijn op 'leren leren', plannen en/of organiseren van het schoolwerk.

Het coachmoment kan ook plaatsvinden aan het begin of einde van de lessen voor het optimaal starten en eindigen van de schooldag.

-*Time-outmogelijkheid* voor leerlingen die behoefte hebben aan structuur, voorspelbaarheid en/of een tijdelijke prikkelarme omgeving. De time-out vindt plaats in de arrangementsgroep/het ondersteuningslokaal waar altijd een medewerker aanwezig is.

#### Intensieve arrangementen

- *De arrangementsgroep* is een intensieve vorm van ondersteuning binnen de school. Binnen de arrangementsgroep is er de mogelijkheid om maatwerk te leveren. Binnen het reguliere onderwijsprogramma kunnen aanpassingen gemaakt worden. De arrangementsgroep biedt leerlingen naast het reguliere programma een vaste, veilige en gestructureerde omgeving binnen de school.

Leerlingen die in aanmerking komen voor ondersteuning vanuit de arrangementsgroep hebben onderwijs en ondersteuningsbehoeften op het gebied van emotieregulering, spanningsopbouw, executieve functies en sociaal-emotioneel functioneren. Deze vragen om gespecialiseerde expertise en intensieve ondersteuning.

Hierbij is tevens van belang dat het docententeam ondersteund en handelingsvaardiger gemaakt kan worden.

-*Een tussenvoorziening/pitstop* is voor leerlingen die structureel het leerproces of de veiligheid belemmeren voor zichzelf of dat van een ander.



Het arrangement geeft de mogelijkheid om aanpassingen te maken in het onderwijsprogramma zodat dit zoveel mogelijk aansluit bij de onderwijs- en ondersteuningsbehoeften van de leerling. Daarnaast werkt een leerling aan de doelen die met alle betrokkenen zijn opengesteld in het OPP.

De ondersteuningstrajecten/arrangementen worden op maat gemaakt en kunnen in intensiteit en duur verschillen. In het OPP worden doelen opgesteld voor een afgesproken periode die met leerling, ouders, mentor en OT-coach geëvalueerd en mogelijk aangepast worden.

Het streven is dat de leerling zo snel mogelijk het reguliere onderwijsproces in voor een groot deel zelfstandig kan volgen.

### **Grenzen van het aanbod**

Het doel van de extra ondersteuning dat leerlingen (zoveel mogelijk) het reguliere onderwijsprogramma kunnen volgen en is gericht op het behalen van een diploma binnen het regulier voortgezet onderwijs.

Wanneer blijkt dat de ondersteuning die wordt geboden onvoldoende past bij de onderwijs- en ondersteuningsbehoeften van de leerling; de doelen uit het OPP niet worden behaald of wanneer er sprake is van een structurele verstoring in het leerproces of de veiligheid van de leerling of zichzelf moet er worden gekeken naar een beter passende plek voor de leerling. Dit is ook het geval wanneer er sprake is van een ernstige stagnatie in het leer- of ontwikkelproces van de leerling.

Als de ondersteuningsvraag het intensieve ondersteuningsaanbod overstijgt zal verwijzen naar een mogelijk meer passend onderwijsaanbod buiten school afgewogen moeten worden.